

Legende

- - - Grenze des Untersuchungsraums
- Bestandsbewertung der Schutzgüter Tiere, Pflanzen und biologische Vielfalt
Faunistische Funktionsbeziehungen
 - Lokale faunistische Funktionsbeziehung/ mittel
 - Hauptfunktionsachse/ hoch
- Bewertungsstufen Biotop- und Nutzungstypen
 - sehr hoch (Wertstufe 5)
Biotopwertpunkte nach BayKompV (Biotopwert 14 - 15)
nicht vorhanden
 - hoch (Wertstufe 4)
Biotopwertpunkte nach BayKompV (Biotopwert 11 - 13)
F14 - FW00BK - Mäßig veränderte Fließgewässer (11+1)
 - mittel (Wertstufe 3)
Biotopwertpunkte nach BayKompV (Biotopwert 6 - 10)
F13 - Mäßig veränderte Fließgewässer (8)
F212 - Gräben mit naturnaher Entwicklung (10)
S132 - Eutrophe Stillgewässer, bedingt naturnah (9)
G211 - Mäßig extensiv genutztes, artenarmes Grünland frischer bis mäßig trockener Standorte (6)
K122 - Mäßig artenreiche Säume und Staudenfluren frischer bis mäßig trockener Standorte der planaren-hochmontanen Stufe (6)
K123 - Mäßig artenreiche Säume und Staudenfluren nasser Standorte der planaren-hochmontanen Stufe (7)
O22 - Natursteinmauern (9)
B112 - Mesophile Gebüsche/Hecken mit überwiegend einheimischen, standortgerechten Arten (10)
B116 - Gebüsche/Hecken stickstoffreicher, ruderaler Standorte (7)
B312 - Baumreihen / Baumgruppen mit überwiegend einheimischen, standortgerechten Arten, mittlere Ausprägung (9)
L541 - WN00BK - Sonstige gewässerbegleitende Wälder, junge Ausprägung (6+1)
L542 - Sonstige gewässerbegleitende Wälder, mittlere Ausprägung (10)
L61 - Sonstige standortgerechte Laub(misch)wälder, junge Ausprägung (6)
L62 - Sonstige standortgerechte Laub(misch)wälder, mittlere Ausprägung (10)
P12 - UPO0BK - Park- und Grünanlage mit Baumbestand alter Ausprägung (10)
P22 - Privatgärten und Kleingartenanlagen, strukturreich (7)
 - gering (Wertstufe 2)
Biotopwertpunkte nach BayKompV (Biotopwert 2 - 5)
F11 - Sehr stark bis vollständig veränderte Fließgewässer (2)
F12 - Stark veränderte Fließgewässer (5)
A11 - Intensiv bewirtschaftete Äcker ohne oder mit stark verarmter Segetalvegetation (2)
G11 - Intensivgrünland (3)
G4 - Tritt- und Parkrasen (3)
K11 - Artenarme Säume und Staudenfluren der planaren-hochmontanen Stufe (4)
B141 - Schilfhecken, mit überwiegend einheimischen, standortgerechten Arten (5)
B311 - Einzelbäume / Baumreihen / Baumgruppen mit überwiegend einheimischen, standortgerechten Arten, junge Ausprägung (5)
B531 - Gehölzplantagen: Kurzumtriebsplantagen (KUP), strukturreich (3)
P11 - Park- und Grünanlage ohne Baumbestand oder mit Baumbestand junger Ausprägung (5)
P21 - Privatgärten und Kleingartenanlagen, strukturreich (5)
P32 - Sport-/Spiel-/Erholungsanlagen mit geringem Versiegelungsgrad (2)
P431 - Ruderalflächen im Siedlungsbereich, vegetationsarm/- frei (2)
X11 - Dorf-, Kleinsiedlungs- und Wohngebiete (2)
X131 - Historische Gebäudekomplexe (3)
X3 - Sondergebiete (2)
V332 - Rad-/ Fußwege und Wirtschaftswege, unbefestigt, bewachsen (3)
V51 - Grünflächen und Gehölzbestände junger bis mittlerer Ausprägung entlang von Verkehrsflächen (3)
 - sehr gering (Wertstufe 1)
Biotopwertpunkte nach BayKompV (Biotopwert 1)
X12 - Misch- und Kerngebiete (1)
X132 - Einzelgebäude im Außenbereich (1)
V12 - Verkehrsflächen des Straßen- und Flugverkehrs, befestigt (1)
V22 - Gleisanlagen und Zwischengleisflächen, geschottert (1)
V32 - Rad-/ Fußwege und Wirtschaftswege, befestigt (1)
 - keine Biotopfunktion gegeben (Wertstufe 0)
Biotopwertpunkte nach BayKompV (Biotopwert 0)
P44 - Kleingebäude der Land- und Energiewirtschaft (0)
P5 - Sonstige versiegelte Flächen (0)
X4 - Gebäude der Siedlungs-, Industrie- und Gewerbegebiete (0)
V11 - Verkehrsflächen des Straßen- und Flugverkehrs, versiegelt (0)
V31 - Rad-/ Fußwege und Wirtschaftswege, versiegelt (0)

Bestand

- Angaben der amtlichen Biotop- und Artenschutzkartierung**
- Biotope der amtlichen Biotopkartierung Bayern (BK)
 - Fundpunkte der amtlichen Artenschutzkartierung Bayern (ASK) mit Nr.
 - Gewässerlebensraum der amtlichen Artenschutzkartierung Bayern (ASK)
 - Sonstiger Lebensraum der amtlichen Artenschutzkartierung Bayern (ASK)

Baumarten und Kronentraufe im Wirkungsbereich der Hochwasserschutzmaßnahmen

- Durchmesser Kronentraufe ca. 15 m (Altbau, Biotoptyp B313*)
 - Durchmesser Kronentraufe ca. 10 m (Mittelbau, Biotoptyp B312*)
 - Durchmesser Kronentraufe ca. 5 m (Jungbau, Biotoptyp B311*)
 - * Heimische Baumarten (h), bei Nicht-heimischen Bäumen (nh): B323, B322, B321
- | | | | |
|-----|--|-----|------------------------------|
| Ag | Alnus glutinosa (h) | Pa | Prunus avium (h) |
| Ah | Aesculus hippocastanum (nh) | Pab | Picea abies (h) |
| Ap | Acer platanoides (h) | Pi | Populus nigra 'italica' (nh) |
| App | Acer pseudoplatanus (h) | Ps | Prunus sp.-Zwetschge (h) |
| Apr | Abies procera/A. nobilis 'Glauca' (nh) | Qr | Quercus robur (h) |
| Ca | Corylus avellana (h) | Rp | Robinia pseudoacacia (nh) |
| Fe | Fraxinus excelsior (h) | Sa | Salix alba (h) |
| Gb | Ginkgo biloba (nh) | Sau | Sorbus aucuparia (h) |
| Jr | Juglans regia (h) | Tc | Tilia cordata (h) |
| Ms | Malus sp.-Apfel (h) | | |

Vorkommen naturschutzfachlich bedeutsamer Tiere und Pflanzen

Erhebungen:
- Dipl.-Ing. Alexander Scholz 2016

Sonstige naturschutzfachlich bedeutsame faunistische Artnachweise

- Fundpunkt/Nachweis
- Reptilien
- ZEid - Zauneidechse (*Lacerta agilis*), RLB V, RLD V, sg, Anhang IV-Art (nr=2; 2:3)
- Habitatfläche ZEid (Flächen mit aktuell hoher Habitatfunktion für die Art)

Vorkommen naturschutzfachlich bedeutsamer avifaunistischer Artnachweise

- Vogel / Brutvogel (Revierzentrum - Status: mögliches bis sicheres Brüten)
 - Vogel / Nahrungsgäste
- | | | |
|-----|---------------------|--------------------|
| D | - Dohle | RLB V, RLD - , bg |
| Dg | - Dorngrasmücke | RLB V, RLD - , bg |
| Ev | - Eisvogel | RLB V, RLD - , sg |
| Fe | - Feldsperling | RLB V, RLD V, bg |
| G | - Goldammer | RLB - , RLD V, bg |
| Ge | - Gebirgsstelze | RLB - , RLD - , bg |
| Grr | - Graureiher | RLB V, RLD - , bg |
| Gs | - Grauschnäpper | RLB - , RLD V, bg |
| Gü | - Grünspecht | RLB - , RLD - , sg |
| H | - Haussperling | RLB V, RLD V, bg |
| Mb | - Mäusebussard | RLB - , RLD - , sg |
| S | - Star | RLB - , RLD 3, bg |
| Sti | - Stieglitz | RLB V, RLD - , bg |
| Sp | - Spörbel | RLB - , RLD - , sg |
| Su | - Sumpfrotschnäpper | RLB - , RLD - , bg |
| Tt | - Turmfalke | RLB - , RLD - , sg |
| Tr | - Teichhuhn | RLB - , RLD V, sg |
| Ts | - Trauerschnäpper | RLB V, RLD - , bg |

Abkürzungen

- RLB - Rote Liste Bayern
- RLD - Rote Liste Deutschland
- 1 "vom Aussterben bedroht"
- 2 "stark gefährdet"
- 3 "gefährdet"
- V "Arten der 'Vorwarnliste'"
- sg "Gefährdung anzunehmen"
- D "Daten unzureichend"
- "in Bayern bzw. Deutschland ungefährdet"
- bg - besonders geschützt nach §7 BNatSchG
- sg - streng geschützt nach §7 BNatSchG

Vorbelastung

- Schlauchwehr mit vorhandener Barrierewirkung auf Gewässertiere
- Siedlungsfläche (Wohnen/ Sondergebiet)
- Flurgrenzen
- 20-kV Freileitung

Sonstiges

Konflikte Tiere, Pflanzen und biologische Vielfalt

Wirkzonen und Auswirkungen des Vorhabens - Tiere, Pflanzen, biologische Vielfalt

Hochwasserschutzmaßnahmen und Wirkzonen

- Geplante Hochwasserschutzmaßnahmen (Hochwasserschutzmauer, Uferabflachung mit Aufwulzung, Schöpfwerk, Schächtpumpwerk, Siebawerk am Mühlbach)
- Baubedingte Flächeninanspruchnahme (Baufelder/ Baustelleneinrichtungs- und Lagerflächen)
- Überschneidungsgebiet
- Einstaufläche HQ100 + Klima

Auswirkungen durch anlagebedingte Flächeninanspruchnahme

- Dauerhafter Flächenverlust durch Versiegelung in Freiraum mit Erholungsbedeutung (Hochwasserschutzmauer, Schöpfwerk, Schächtpumpwerk, Siebawerk am Mühlbach, sonstige versiegelte Flächen)
- Dauerhafte Überbauung mit wiederbegrünten Böschungs- und sonstigen Mauerebenenflächen (Uferabflachung mit Aufwulzung, Herstellung Unterhaltungswege als Grünwege)
- Baumverlust

Auswirkungen durch baubedingte Flächeninanspruchnahme

- Temporäre Flächeninanspruchnahme (Baufelder, Baustelleneinrichtungs- und Lagerflächen)

Auswirkungen durch Zerschneidung

- Funktionsverlust von Biotopen und Lebensräumen planungsrelevanter geschützter Tierarten
- Funktionsbeeinträchtigung von Biotopen und Lebensräumen planungsrelevanter geschützter Tierarten: Lebensraumbeeinträchtigung von Brutvögeln und Fledermausarten bei Trassenverlauf der Hochwasserschutzmauer durch Gehölzbestände entlang der Pfettrach

Auswirkungen durch Lärm-Immission

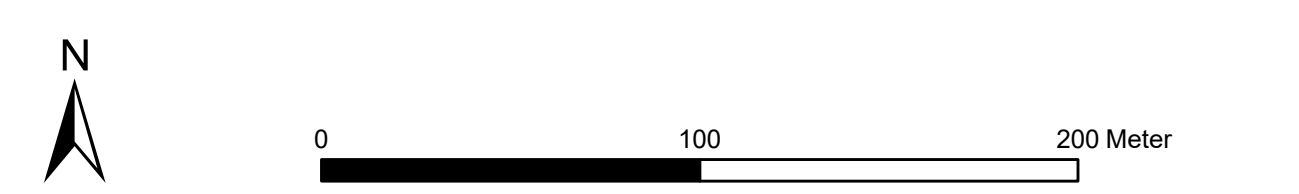
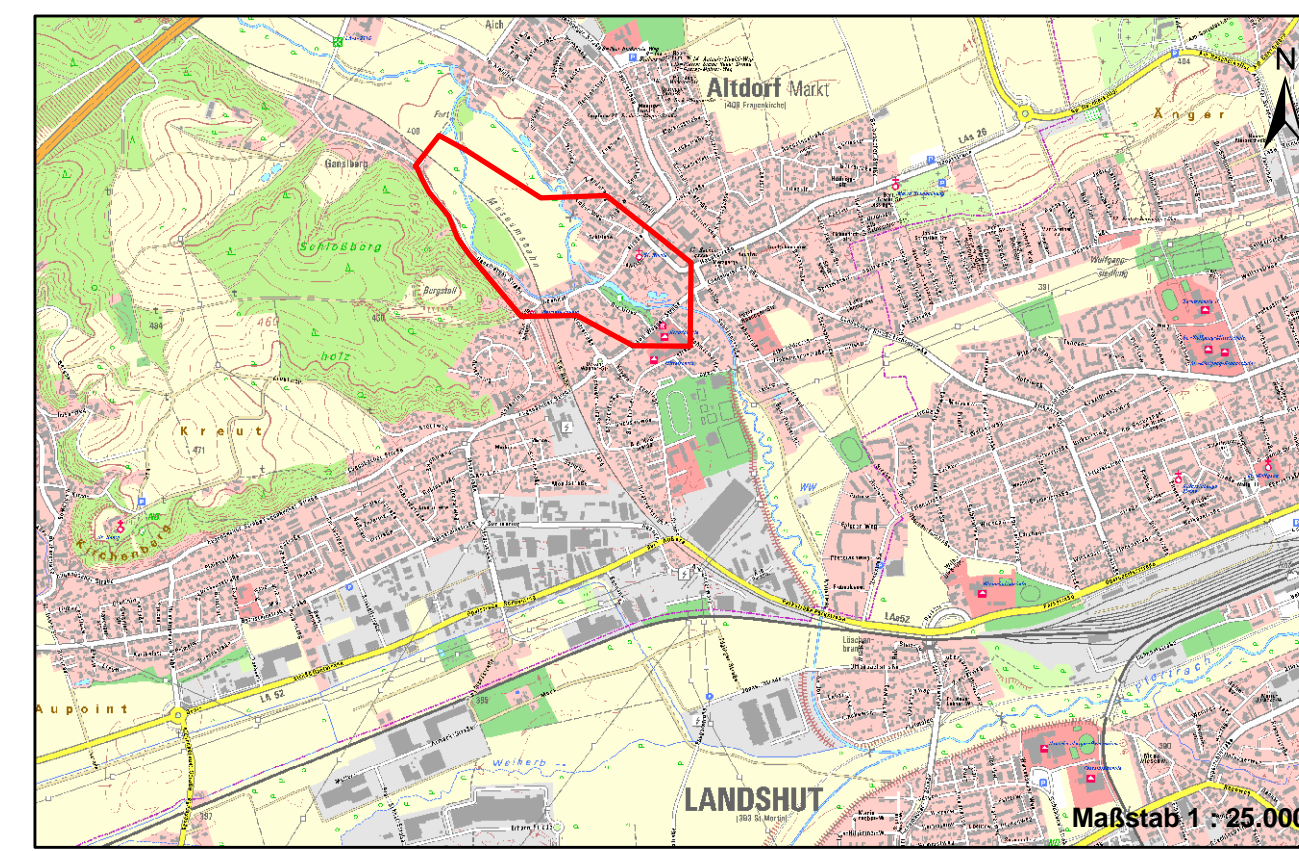
- Funktionsverlust von Lebensräumen planungsrelevanter geschützter Tierarten durch Schallimmissionen und weitere Störwirkungen: nicht gegeben
- Funktionsbeeinträchtigung von Lebensräumen planungsrelevanter geschützter Tierarten durch Schallimmissionen und weitere Störwirkungen: nicht gegeben

Konfliktschwerpunkt

- B1 Konfliktschwerpunkt Biotope, Pflanzen und biologische Vielfalt: nicht gegeben
- F1 Konfliktschwerpunkt Fauna: Beeinträchtigung von Brutvögeln und streng geschützter Tierarten

Quelle Umweltdatendaten:
- Naturschutzverwaltung
- Kartierung für den speziellen Artenschutz (Dipl.-Ing. (FH) A. Scholz, Umweltplanungsbüro)
- Eigene Erhebungen
- Markt Altdorf, Flächennutzungsplan (FNP)

Quelle Kartengrundlagen:
Fachdaten: © Wasserwirtschaftsamt Landshut, Seligenthaler Straße 12, 84034 Landshut
Geobasisdaten: © Bayerische Vermessungsverwaltung (www.geodaten.bayern.de)



Nr.	Änderung	geänd. am	Name	gepr. am	Name
Vorhaben:			Projekt-Nr.: ea-WwaLa-005		
Landkreis: Landshut			Anlage: 8.2		
Markt: Altdorf			Plan Nr.: U 21		
Maßstab:	Bestand und Konflikte Tiere, Pflanzen und biologische Vielfalt		Datum	Name	
1 : 2.000	UVP-Bericht/ UVS		entw. Jan. 2022	Patalong	
Auftraggeber: Freistaat Bayern Wasserwirtschaftsamt Landshut Seligenthaler Straße 12 84034 Landshut			gez. Jan. 2022	Buchner	
Datum			gepr. 06.07.2022	Verfasser: Dr. Blosy - Dr. Overland Ingenieure GmbH Moosstraße 3 82279 Eching am Ammersee	
Unterschrift			06.07.2022	Datum	
			Unterschrift		