

# WP Manker-Protzen - Potentialanalyse zur Habitateignung für Reptilien im Bereich der geplanten WEA 1 bis 14 und deren Zuwegungen

---

**Auftragnehmer:**



---

**Auftraggeber:**

**unlimited energy GmbH**

Mittelstraße 5/5a

12529 Schönefeld

---

---

K&S – Büro für Freilandbiologie und Umweltgutachten

---

Bearbeiter:

**Dipl.-Biol. Matthias Stoefer**

Dipl.-Biol. Nadine von der Burg

K&S Berlin

Sanderstraße 28, 12047 Berlin

Tel.: 030 – 616 51 704

Fax: 030 – 616 58 331

Port.: 0163 - 306 1 306

vkelm@ks-umweltgutachten.de

K&S Brandenburg

Schumannstr. 2, 16341 Panketal

Tel.: 030 – 911 42 395

Fax: 030 – 911 42 386

Port.: 0170 - 97 58 310

mstoefer@ks-umweltgutachten.de

---

Zepernick, den 06.10.2020

**INHALTSVERZEICHNIS**

<b>1</b>	<b>Veranlassung</b> .....	<b>4</b>
<b>2</b>	<b>Vorhabensgebiet</b> .....	<b>5</b>
<b>3</b>	<b>Untersuchungsgebiet und Methoden</b> .....	<b>7</b>
<b>4</b>	<b>Habitat- und Potentialbewertung</b> .....	<b>8</b>
<b>5</b>	<b>Zusammenfassung</b> .....	<b>18</b>

**ABBILDUNGSVERZEICHNIS**

<b>Abb. 1.</b>	Lage des Plangebietes (rote Linie).....	<b>5</b>
<b>Abb. 2.</b>	Beginn der temporäre Zuwegung auf Plattenweg westlich Stöffin (Foto 06.04.2018). .....	<b>9</b>
<b>Abb. 3.</b>	Bereich der Abzweig der temp. Zuwegung zur WEA 2 u. a. sowie Standort und Nebenflächen WEA 1 (im Bild links des Plattenweges) (Foto 06.04.2018). .....	<b>9</b>
<b>Abb. 4.</b>	Standort und Nebenflächen WEA 1 und Zuwegung WEA 2 u.a. (Foto 06.04.2018). .....	<b>9</b>
<b>Abb. 5.</b>	Zuwegung WEA 11 auf Acker südlich des Plattenweges (Bildhintergrund).....	<b>9</b>
<b>Abb. 6.</b>	Standort WEA1 mit Abzweigung Zuwegung vom Plattenweg (Foto 17.05.2018).....	<b>10</b>
<b>Abb. 7.</b>	Standort WEA1 mit Abzweigung Zuwegung vom Plattenweg (Foto 27.08.2020).....	<b>10</b>
<b>Abb. 8.</b>	Standort und Zuwegung zur WEA 11 auf Acker Blick von West (Foto 17.05.2018).....	<b>10</b>
<b>Abb. 9.</b>	Zuwegung zu WEA 2 u. a. auf Acker (Foto 06.04.2018). .....	<b>10</b>
<b>Abb. 10.</b>	Standort WEA 2 und Zuwegung zu anderen WEA auf Acker (Foto 06.04.2018). .....	<b>11</b>
<b>Abb. 11.</b>	Standort WEA 3 auf Acker (Foto 06.04.2018).....	<b>11</b>
<b>Abb. 12.</b>	Zuwegung zur WEA 4 auf Acker auf Acker (Foto 06.04.2018). .....	<b>11</b>
<b>Abb. 13.</b>	Standort WEA 4 auf Acker (Blick von Süden) (Foto 17.05.2018).....	<b>11</b>
<b>Abb. 14.</b>	Zuwegung zu WEA 5 u. a. auf Acker (Foto 10.04.2018).....	<b>12</b>
<b>Abb. 15.</b>	Zuwegung Variante 2 zu den WEA 21 und 22, Querung saumloser Plattenweg (Foto 10.04.2018).....	<b>12</b>
<b>Abb. 16.</b>	Zuwegung zur WEA 5 u. a. auf Acker (Foto 10.04.2018). .....	<b>12</b>
<b>Abb. 17.</b>	Zuwegung WEA 5 und 6 südlich vom Plattenweg auf Acker (Foto 06.04.2018).....	<b>12</b>

<b>Abb. 18.</b>	Standort WEA 5 auf Acker (Foto 06.04.2018).....	13
<b>Abb. 19.</b>	Zuwegung zur WEA 6 auf Acker (Foto 17.05.2018). .....	13
<b>Abb. 20.</b>	Standort WEA 6 auf Acker (Foto 17.05.2018).....	13
<b>Abb. 21.</b>	Zuwegung zur WEA 8 bis 14 u. a. auf Acker, Blick von West vom Weg (Foto 06.04.2018).....	13
<b>Abb. 22.</b>	Standort WEA 8 auf Acker (Foto 06.04.2018).....	14
<b>Abb. 23.</b>	Standort WEA 13 auf Acker (Foto 27.08.2020).....	14
<b>Abb. 24.</b>	Standort WEA 13 auf Acker (Foto 27.08.2020).....	14
<b>Abb. 25.</b>	Zuwegung zur WEA 9, 10 und 12 saumlosen, teilversiegeltem Weg, Blick nach Süden, links des Weges Standort WEA 13, rechts Zuwegung zur WEA 14 (Foto 06.04.2018).....	14
<b>Abb. 26.</b>	. Zuwegung zur WEA 9, 10 und 12 auf saumlosen, teilversiegeltem Weg.....	15
<b>Abb. 27.</b>	Wendetrichter für Zuwegung WEA 9, 10 und 12 am Plattenweg (Foto 06.04.2018)..	15
<b>Abb. 28.</b>	Standort WEA 12 auf Acker, Blick von West (Foto 17.05.2018).....	15
<b>Abb. 29.</b>	Standort WEA 12 auf Acker, Blick von Ost (Foto 27.08.2020).....	15
<b>Abb. 30.</b>	Zuwegung zur WEA 9 und 10 auf saumlosen, teilversiegeltem Feldweg .....	16
<b>Abb. 31.</b>	Bereich Abzweigung Zuwegung zur WEA 9 (links des Weges, Blick von Norden) (Foto 17.05.2018).....	16
<b>Abb. 32.</b>	Zuwegung und Standort der WEA 9 auf Acker (Foto 06.04.2018).....	16
<b>Abb. 33.</b>	Standort WEA 10 auf Acker, Blick von Nord (Foto 06.04.2018).....	16
<b>Abb. 34.</b>	Standort WEA 10 auf Acker, Blick von West (Foto 27.08.2020).....	17
<b>Abb. 35.</b>	Bereich Abzweigung Zuwegung zur WEA 10 vom Plattenweg (links im Bild, Blick von Nord) (Foto 06.04.2018).....	17

## KARTENVERZEICHNIS

<b>Karte A.</b>	Übersicht über das Vorhaben mit den geplanten WEA-Standorten und den Zuwegungen sowie Übersicht über Standorte für die Fotodokumentation. ....	6
-----------------	---	---

## 1 VERANLASSUNG

Die *unlimited energy GmbH* plant unter der Projektbezeichnung "WP Manker-Protzen" die Errichtung und den Betrieb von 14 Windenergieanlagen (WEA). Es sollen zwei Anträge gestellt werden, zum einen für die WEA1 bis 11 und zum anderen für die WEA 12 bis 14. In diesem Zusammenhang wurde K&S UMWELTGUTACHTEN von der *unlimited energy GmbH* beauftragt, im Bereich der geplanten Stell- und Nebenflächen sowie an den Zuwegungen das Habitatpotential für Reptilien zu erfassen und zu bewerten.

## 2 VORHABENSGBIET

Der geplante Windpark (WP) "Manker-Protzen" ist ein Teilgebiet des geplanten Windeignungsgebietes (WEG) 28 "Manker-Protzen" der Regionalen Planungsgemeinschaft Prignitz-Oberhavel (RPG P-O 2015). Das Plangebiet befindet sich im Landkreis Ostprignitz-Ruppin im Nordwesten des Bundeslandes Brandenburg, ca. 5 km südwestlich von Neuruppin. Das Gebiet liegt zwischen den Orten Lüchfeld, Stöffin, Manker, Küdow, Walchow und Protzen (Karte A).

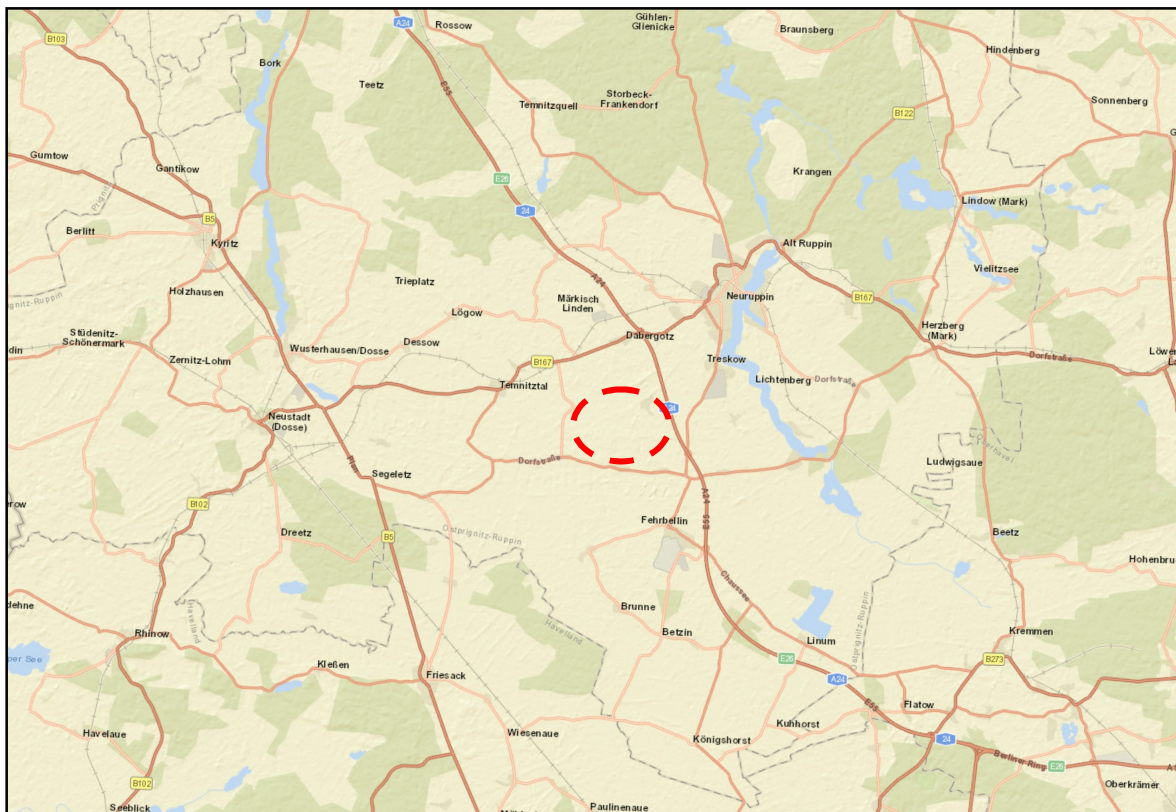


Abb. 1. Lage des Plangebietes (rote Linie).

# Übersicht Vorhaben & Standorte Fotodokumentation

## WP Manker-Protzen

### Legende

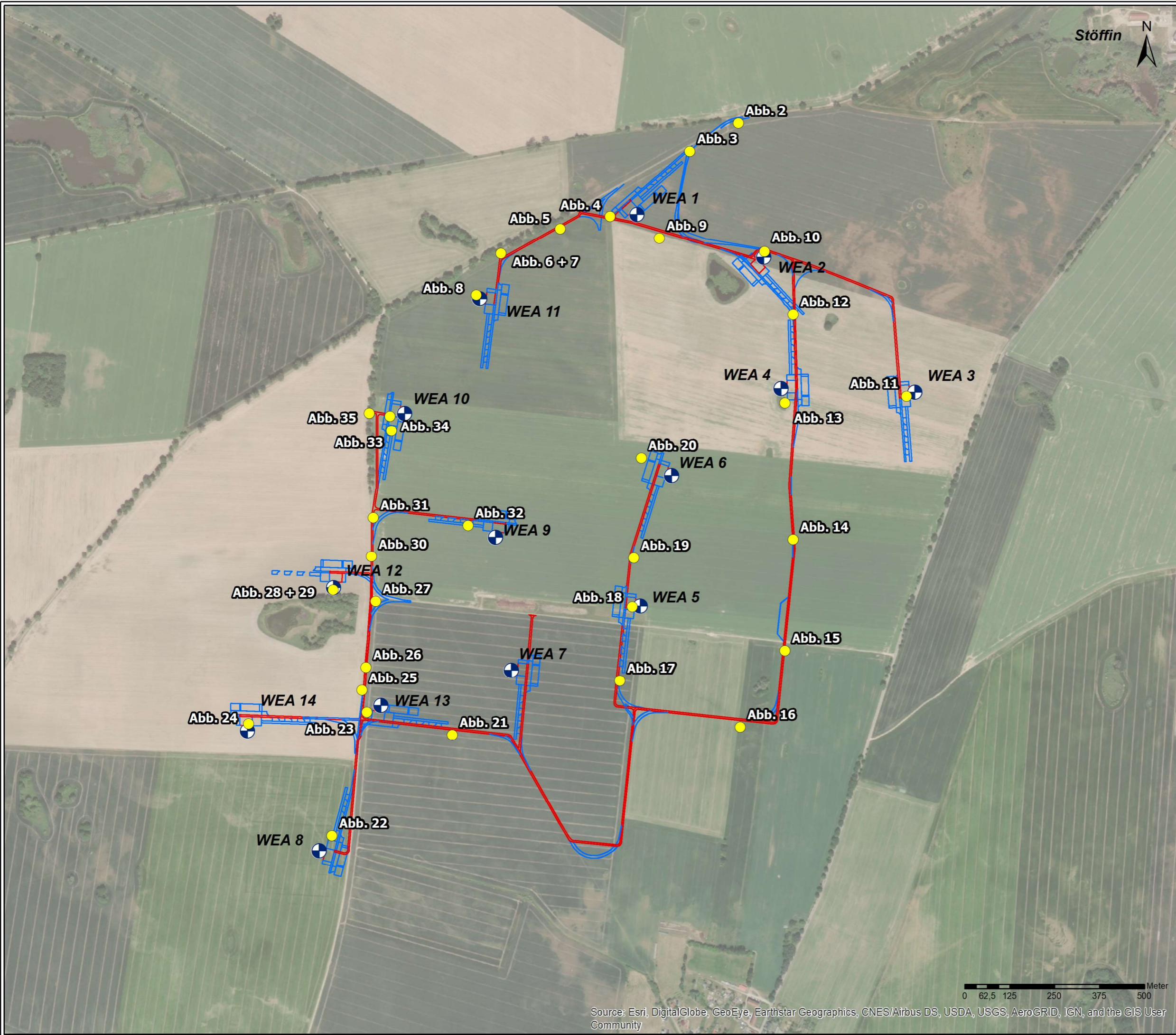
● Standorte Fotodokumentation

### Windenergieanlage (WEA)

⊕ Standort WEA (geplant)

— geplante Zuwegungen - dauerhaft

— geplante Zuwegungen - temporär



Maßstab: 1 : 10.000

### Karte A

Auftraggeber:

Realisierung:



unlimited energy GmbH  
Mittelstraße 5/5a  
12529 Schönefeld

Matthias Stoefer  
Schumannstr. 2  
16341 Panketal

Datum: 2020/09/29

Lagesystem: ETRS 89

Source: Esri, DigitalGlobe, GeoEye, Earthstar Geographics, CNES/Airbus DS, USDA, USGS, AeroGRID, IGN, and the GIS User Community

### **3      U N T E R S U C H U N G S G E B I E T   U N D   M E T H O D E N**

Am 06.04., 10.04. und 17.05.2018 wurden alle aktuell geplanten WEA-Standorte sowie die dazugehörigen Zuwegungen aufgesucht (Karte A), um das Habitatpotential zu erfassen. Ergänzende Aufnahmen wurden am 27.08.2020 gemacht.

Da im gesamten Untersuchungsgebiet keine für Reptilien, insbesondere für die Zauneidechse geeignete Habitate gefunden wurden, erfolgten keine weiteren Erfassungen hinsichtlich der Art bzw. Artengruppe.

## 4 HABITAT- UND POTENTIALBEWERTUNG

Im gesamten Untersuchungsgebiet gibt es nur wenige und zumeist sehr kleine Flächen, die zumindest eine gewisse potentielle Habitateignung für Zauneidechsen aufweisen. Im Bereich der direkten Eingriffsplanung (WEA-Standorte und Nebenflächen sowie Zuwegungen in beiden Varianten) wurden keine Flächen gefunden, die eine nennenswerte Habitat- bzw. Lebensraumeignung für Reptilien, insbesondere für die Zauneidechse aufweisen.

Alle WEA-Standorte sowie die Nebenflächen sind auf Intensivackerflächen geplant (Abb. 3, 4, 8, 10, 11, 13, 18, 20, 22, 23, 24, 28, 29, 32, 33 und 34<sup>1</sup>). Die Felder sind nicht als Reptilienlebensraum geeignet.

Die geplanten Zuwegungen verlaufen entweder auf vorhandenen Feldwegen, d. h. Plattenweg (Abb. 2, 3, 5, 6, 34 und 35) oder wegsaumfreie Feldwege (z. T. teilversiegelt) (Abb. 25 bis 27, 30 und 31), oder über Ackerflächen (Abb. 3 bis 10, 12, 14 bis 17, 19, 21, 29 und 32).

Die zur Nutzung geplanten Feldwege sind nicht als Reptilienhabitat geeignet. Zum einen sind die wenigen Saumbereiche nur in geringem Umfang (1 bis 2 Meter) vorhanden. Meist grenzt Acker direkt an die Wege. Zum anderen fehlt es im Bereich der wenigen Wegsäume an den anderen notwendigen Lebensraumrequisiten, wie Versteckmöglichkeiten oder Eiablageplätze.

Wie bereits erwähnt, stellen Felder keinen Lebensraum für Reptilien dar.

Zusammenfassend kann festgestellt werden, dass auf allen geplanten Stell- und Nebenflächen sowie an den Zuwegungen in beiden Varianten nicht mit einem Vorkommen von Reptilien gerechnet werden kann. Eine Beeinträchtigung von Reptilien durch die geplanten WEA sowie durch die Bautätigkeit kann mit sehr großer Wahrscheinlichkeit ausgeschlossen werden.

---

<sup>1</sup> Für den Standort der WEA 7 gibt es kein Foto, aber aus den Luftbildern und auch der Biotopkartierung geht klar hervor, dass sich der Standort auf einem Acker befindet.





**Abb. 2.** Beginn der temporäre Zuwegung auf Plattenweg westlich Stöffin (Foto 06.04.2018).



**Abb. 4.** Standort und Nebenflächen WEA 1 und Zuwegung WEA 2 u.a. (Foto 06.04.2018).



**Abb. 3.** Bereich der Abzweig der temp. Zuwegung zur WEA 2 u. a. sowie Standort und Nebenflächen WEA 1 (im Bild links des Plattenweges) (Foto 06.04.2018).



**Abb. 5.** Zuwegung WEA 11 auf Acker südlich des Plattenweges (Bildhintergrund) (Foto 27.08.2020).



**Abb. 6.** Standort WEA1 mit Abzweigung Zuwegung vom Plattenweg (Foto 17.05.2018).



**Abb. 8.** Standort und Zuwegung zur WEA 11 auf Acker Blick von West (Foto 17.05.2018).



**Abb. 7.** Standort WEA1 mit Abzweigung Zuwegung vom Plattenweg (Foto 27.08.2020).



**Abb. 9.** Zuwegung zu WEA 2 u. a. auf Acker (Foto 06.04.2018).



**Abb. 10.** Standort WEA 2 und Zuwegung zu anderen WEA auf Acker (Foto 06.04.2018).



**Abb. 12.** Zuwegung zur WEA 4 auf Acker auf Acker (Foto 06.04.2018).



**Abb. 11.** Standort WEA 3 auf Acker (Foto 06.04.2018).



**Abb. 13.** Standort WEA 4 auf Acker (Blick von Süden) (Foto 17.05.2018).



**Abb. 14.** Zuwegung zu WEA 5 u. a. auf Acker (Foto 10.04.2018).



**Abb. 16.** Zuwegung zur WEA 5 u. a. auf Acker (Foto 10.04.2018).



**Abb. 15.** Zuwegung Variante 2 zu den WEA 21 und 22, Querung saumloser Plattenweg (Foto 10.04.2018).



**Abb. 17.** Zuwegung WEA 5 und 6 südlich vom Plattenweg auf Acker (Foto 06.04.2018).



**Abb. 18.** Standort WEA 5 auf Acker (Foto 06.04.2018).



**Abb. 20.** Standort WEA 6 auf Acker (Foto 17.05.2018).



**Abb. 19.** Zuwegung zur WEA 6 auf Acker (Foto 17.05.2018).



**Abb. 21.** Zuwegung zur WEA 8 bis 14 u. a. auf Acker, Blick von West vom Weg (Foto 06.04.2018).



**Abb. 22.** Standort WEA 8 auf Acker (Foto 06.04.2018).



**Abb. 24.** Standort WEA 13 auf Acker (Foto 27.08.2020).



**Abb. 23.** Standort WEA 13 auf Acker (Foto 27.08.2020).



**Abb. 25.** Zuwegung zur WEA 9, 10 und 12 saumlosen, teilversiegeltem Weg, Blick nach Süden, links des Weges Standort WEA 13, rechts Zuwegung zur WEA 14 (Foto 06.04.2018).



**Abb. 26.** . Zuwegung zur WEA 9, 10 und 12 auf saumlosen, teilversiegeltem Weg (Foto 06.04.2018).



**Abb. 28.** Standort WEA 12 auf Acker, Blick von West (Foto 17.05.2018).



**Abb. 27.** Wendetrichter für Zuwegung WEA 9, 10 und 12 am Plattenweg (Foto 06.04.2018).



**Abb. 29.** Standort WEA 12 auf Acker, Blick von Ost (Foto 27.08.2020).



**Abb. 30.** Zuwegung zur WEA 9 und 10 auf saumlosen, teilversiegeltem Feldweg (Foto 06.04.2018).



**Abb. 32.** Zuwegung und Standort der WEA 9 auf Acker (Foto 06.04.2018).



**Abb. 31.** Bereich Abzweigung Zuwegung zur WEA 9 (links des Weges, Blick von Norden) (Foto 17.05.2018).



**Abb. 33.** Standort WEA 10 auf Acker, Blick von Nord (Foto 06.04.2018).





**Abb. 34.** Standort WEA 10 auf Acker, Blick von West (Foto 27.08.2020).



**Abb. 35.** Bereich Abzweigung Zuwegung zur WEA 10 vom Plattenweg (links im Bild, Blick von Nord) (Foto 06.04.2018).

## 5 ZUSAMMENFASSUNG

Die *unlimited energy GmbH* plant unter der Projektbezeichnung "WP Manker-Protzen" die Errichtung und den Betrieb von 14 Windenergieanlagen (WEA). In diesem Zusammenhang wurde K&S UMWELTGUTACHTEN von der *unlimited energy GmbH* beauftragt, im Bereich der geplanten Stell- und Nebenflächen sowie an den Zuwegungen das Habitatpotential für Reptilien zu erfassen und zu bewerten.

Die Begehungen zur Erfassung des Habitatpotentials erfolgten am 06.04., 10.04. und 17.05.2018.

Im Bereich der direkten Eingriffsplanung (WEA-Standorte und Nebenflächen sowie Zuwegungen) wurden keine Flächen gefunden, die eine nennenswerte habitat- bzw. Lebensraumeignung für Reptilien, insbesondere für die Zauneidechse aufweisen. Daher ist nicht mit einem Vorkommen von Reptilien zu rechnen. Eine Beeinträchtigung von Reptilien durch die geplanten WEA sowie durch die Bautätigkeit kann mit sehr großer Wahrscheinlichkeit ausgeschlossen werden.