

Erfassung des Kranichs im Bereich der geplanten Windparkerweiterung Hohenseefeld II

Auftragnehmer:



Auftraggeber:

Notus Energy Development GmbH & Co. KG

Gregor - Mendel - Str. 24a

14469 Potsdam

K&S – Büro für Freilandbiologie und Umweltgutachten

Bearbeiter:

Dipl.-Biol. Matthias Stoefer

Dipl.-Biol. Nadine von der Burg
Helmut Thiele

Dipl.-Ing. Volker Kelm

Urbanstr. 67, 10967 Berlin

Tel.: 030 – 616 51 704

Fax: 030 – 616 58 331

Port.: 0163 - 306 1 306

vkelm@ks-umweltgutachten.de

Dipl.-Biol. Matthias Stoefer

Schumannstr. 2, 16341 Panketal

Tel.: 030 – 911 42 395

Fax: 030 – 911 42 386

Port.: 0170 - 97 58 310

mstoefer@ks-umweltgutachten.de

Zepernick, den 27.09.2016

INHALTSVERZEICHNIS

1	Veranlassung	3
2	Plangebiet	4
3	Untersuchungsgebiet / Methoden	5
4	Ergebnisse	6
5	Quellenverzeichnis	8

ABBILDUNGSVERZEICHNIS

Abb. 1	Lage des Plangebietes	4
---------------	------------------------------------	----------

KARTENVERZEICHNIS

Karte A.	Untersuchungsgebiet und Ergebnis Kranich 2016	7
-----------------	--	----------

1 VERANLASSUNG

Die *Notus Energy Development GmbH & Co. KG* und die *unlimited energy GmbH* planen in Kooperation die Errichtung und den Betrieb von acht Windenergieanlagen als nördliche Erweiterung des Windparks Hohenseefeld.

Im Vorfeld des Genehmigungsverfahrens wurden das Büro K&S UMWELTGUTACHTEN im Jahr 2012 von *ue* mit der Erfassung der Brutvögel im Bereich der geplanten Windparkerweiterung beauftragt (K&S UMWELTGUTACHTEN 2013). *Notus* führte im Jahr 2011 eigene Untersuchungen durch (NOTUS ENERGY PLAN GMBH & CO KG 2011). Neben den eigenen Kartierergebnissen wurden Hinweise des LUGV RS 7 (Herr LITZKOW) zu Vorkommen relevanter Arten berücksichtigt.

Im Jahr 2016 wurde K&S von der *Notus Energy Development GmbH & Co. KG* beauftragt, dass aktuelle Vorkommen des Kranichs zu untersuchen.

2 PLANGEBIET

Das Plangebiet für die Windparkerweiterung Hohenseefeld II befindet sich im Amt Dahme (Mark) (Land Brandenburg, Landkreis Teltow-Fläming), zwischen den Ortschaften Niebendorf-Heinsdorf im Norden und Hohenseefeld im Süden (Abb. 1, Karte A).

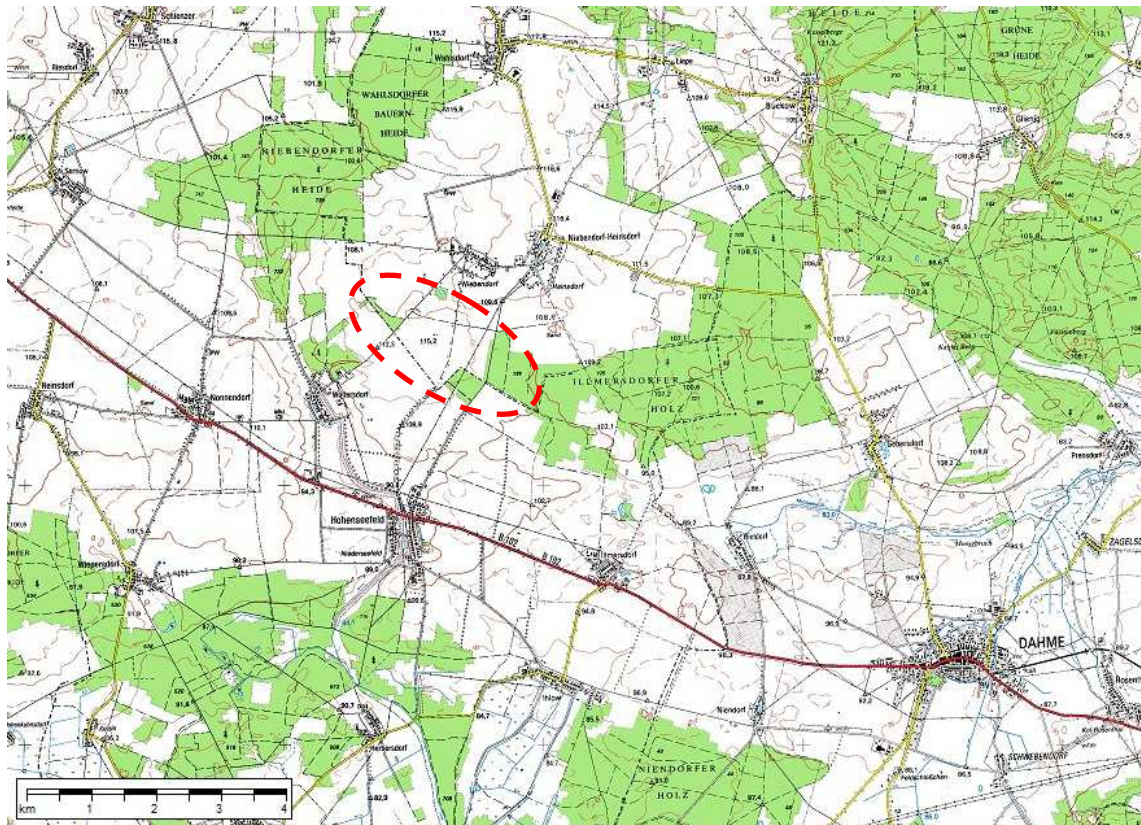


Abb. 1 Lage des Plangebietes.

3 U N T E R S U C H U N G S G E B I E T / M E T H O D E N

Die Grundlagen für die Auswahl der Untersuchungsräume und -methodik bilden die Anlage 1 "Tierökologische Abstandskriterien" (TAK) (MUGV 2012) sowie die Anlage 2 "Kriterien zur Untersuchung tierökologischer Parameter" (TUK) (MUGV 2013) des Windkrafterlasses (MUGV 2011).

Das Untersuchungsgebiet ergab sich aus dem 1.000 m-Radius um die geplanten WEA (s. Karte A). Aus den Untersuchungen in den Jahren 2011 und 2012 war bekannt, dass in diesem Bereich lediglich zwei Gewässer vorhanden sind, der Rötpfuhl und der Werftpfuhl südlich von Niebendorf, die sich potentiell als Brutplatz eignen. Daher konzentrierten sich die Untersuchungen auf diese beiden Gewässer. Die Untersuchungen erfolgten im März und April 2016.

4 ERGEBNISSE

Sowohl bei den Untersuchungen im Jahr 2011 (NOTUS ENERGY PLAN GMBH & CO KG 2011), als auch bei den Untersuchungen im Jahr 2012 (K&S UMWELTGUTACHTEN 2013) wurde der Wertpfuhl als Brutplatz des Kranichs ermittelt (Karte A).

Auch im Jahr 2016 gab es wiederum einen Brutplatz im Wertpfuhl. Am 01.04. wurde ein Nest mit einem Ei entdeckt. Weitere Kontrollen des Brutplatzes bzw. des Gewässers erfolgten nicht, um keine Störungen zu verursachen. Am 20.04. wurde ein Kranichpaar ohne Jungtiere auf dem Acker westlich der Gewässer gesichtet.

Der Rötspfuhl ist in diesem Jahr fast völlig trocken. Am 01.04. waren kleinflächig nur noch flache Wasserlachen vorhanden. In diesem Zustand ist das Gewässer nicht als Kranichbrutplatz geeignet.

Untersuchungs- gebiet und Ergebnis Kranich 2016

WP Hohenseefeld II

Legende

★ Brutplatz Kranich

Untersuchungsgebiet (UG)

--- UG Uhu-Kartierung im
WP Hohenseefeld II (Umkreis 1.000 m)

⊗ Standort WKA (geplant) im
WP Hohenseefeld II

Maßstab: 1 : 15.000

Karte A

Auftraggeber:

ue-construction GmbH
Mittelstraße 5/5a
12529 Schönefeld

Notus Energy Development
GmbH & Co. KG
Gregor-Mendel-Str. 24a
14469 Potsdam

Datum: 2016/05/17

Realisierung:

K&S Umweltgutachten

Matthias Stoefler
Schumannstr. 2
16341 Panketal

Lagesystem:
ETRS 1989 Brandenburg

0 62,5 125 250 375 500 Meter

5 QUELLENVERZEICHNIS

K&S UMWELTGUTACHTEN (2013): Erfassung und Bewertung der Avifauna im Bereich des geplanten Windparks Niebendorf-Heinsdorf. - Unveröff. Gutachten im Auftrag der unlimited energy GmbH.

MUGV (MINISTERIUM FÜR UMWELT, GESUNDHEIT UND VERBRAUCHERSCHUTZ BRANDENBURGS) (2011): Beachtung naturschutzfachlicher Belange bei der Ausweisung von Windeignungsgebieten und bei der Genehmigung von Windenergieanlagen („Windkrafteerlass“ vom 01.01.2011).

MUGV (MINISTERIUM FÜR UMWELT, GESUNDHEIT UND VERBRAUCHERSCHUTZ) (2012): Tierökologische Abstandskriterien für die Errichtung von Windenergieanlagen in Brandenburg (TAK), Stand 15.10.2012., Anlage 1 des „Windkrafteerlasses“ (MUGV 2011).

MUGV (MINISTERIUM FÜR UMWELT, GESUNDHEIT UND VERBRAUCHERSCHUTZ) (2013): Anforderungen an faunistische Untersuchungen im Rahmen von Genehmigungsverfahren für Windenergieanlagen im Land Brandenburg. - Anlage 2 zum Windkrafteerlass (MUGV 2011), Stand August 2013.

NOTUS ENERGY PLAN GMBH & CO KG (2011): Untersuchungen zur Erfassung der Zug-, Rast- und Brutvögel im Windpark „Hohenseefeld II - Erweiterung“.